

Dag van het onderzoek

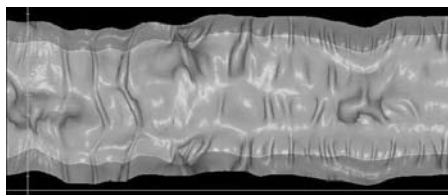
's Morgens vroeg (6.00 uur) drinkt u het overige 1/2 flesje (= 25 ml) Telebrix Gastro.

U komt verder nuchter (niets eten en niets drinken) naar het ziekenhuis op het uur van uw afspraak.

Na het onderzoek mag u terug normaal eten en drinken.

Indien u na het lezen van deze folder nog vragen hebt, bel dan gerust tijdens de kantooruren de dienst Medische Beeldvorming op het nummer 09-224 64 90, of contacteer ons via e-mail op info.mbv@azstlucas.be.

Ook tijdens het onderzoek zullen de verpleegkundige of de radioloog uw vragen graag beantwoorden.



Dienst Medische Beeldvorming

Algemeen 09-224 64 90
Afspraken CT 09-224 51 21
E-mail info.mbv@azstlucas.be

2010

www.azstlucas.be

vzw AZ Sint-Lucas & Volkskliniek

campus Sint-Lucas
Groenebriel 1, 9000 Gent

campus Volkskliniek
Tichelrei 1, 9000 Gent

tel. 09-224 61 11
info@azstlucas.be



Sint-Lucas

info



> Virtuele coloscopie CT onderzoek van de dikke darm

Dienst Medische Beeldvorming



Uw dokter vraagt een onderzoek van de dikke darm aan voor het opsporen van afwijkingen.

Sinds kort is er een nieuwe techniek om de dikke darm te onderzoeken: de virtuele coloscopie. Met behulp van de CT scanner wordt de dikke darm, na voorbereiding, in beeld gebracht.

Tijdens de virtuele coloscopie wordt geen endoscoop gebruikt en wordt er geen contraststof ingespoten. Er wordt ook geen verdoving toegeediend.

Bij de start van het CT onderzoek wordt de dikke darm geleidelijk met CO₂ opgeblazen, zodat de dikke darm optimaal kan beoordeeld worden. Vervolgens wordt de dikke darm in beeld gebracht.

U kunt onmiddellijk na het onderzoek terug naar huis. De opnames worden door de computer uitgerekend waarna de radioloog de beeldvorming bekijkt en uw arts op de hoogte brengt van het resultaat.

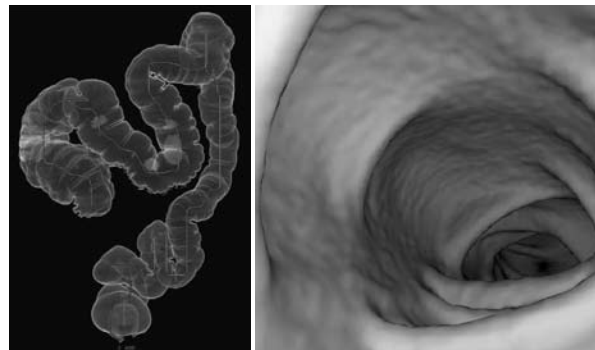
Vorbereiding

Om een optimale beeldvorming te bekomen, moet de dikke darm proper zijn en vrij van stoelgangresten. Het is dus zeer belangrijk dat volgend voorbereidingsschema strikt wordt gevolgd.

Dag 2 & 3 voor het onderzoek

U volgt een restenarm dieet. Volgende voedingsmiddelen zijn verboden:

- ◆ Volle boter
- ◆ Volkoren en bruin brood
- ◆ Volkoren pasta & ongepelde rijst
- ◆ Jam (marmelade)
- ◆ Kaas
- ◆ Cornflakes
- ◆ Ongepeld fruit (appel, druiven, pruimen,...), gepeld fruit is toegelaten (behalve citrusvruchten!)
- ◆ Rauwe groenten
- ◆ Rozijnen
- ◆ Ongepelde aardappelen
- ◆ Mosterd & mayonaise
- ◆ Look



Dag voor het onderzoek

Het is belangrijk dat u minstens 1 liter water drinkt, optimaal is minstens om het uur een glas water te drinken. Koolzuurgashoudende dranken (spuitwater, bier,...) en koffie met cafeïne zijn verboden (decafeïne is toegelaten). Fruitsap zonder pulp (geen citrusvruchten!) is toegelaten.

U vult de 150 ml suspensie Micropaque Scanner aan met 350 ml water, daarna schudt u dit mengsel krachtig gedurende 30 seconden.

U verdeelt het verkregen contrastmiddel in drie porties van ongeveer 165 ml.

Ontbijt

U drinkt 1 flesje Energy drink (Fortimel of Nutridrink). Een kwartier later drinkt u 1/3 (= 165 ml) van de Micropaque Scanner bereiding (nog eens krachtig schudden voor inname).

Middagmaal

U drinkt 1 flesje Energy drink (Fortimel of Nutridrink). Een kwartier later drinkt u 1/3 (= 165 ml) van de Micropaque Scanner bereiding (nog eens krachtig schudden voor inname).

Avondmaal (17.00 uur)

U drinkt 1 flesje Energy drink (Fortimel of Nutridrink). Een kwartier later drinkt u 1/3 (= 165 ml) van de Micropaque Scanner bereiding (nog eens krachtig schudden voor inname).

Na het avondmaal (18.00 uur) neemt u de medicatie Prepacol als volgt:

U lost de inhoud van het flesje orale laxatieve oplossing op in een glas plat water.

Na het drinken zal u regelmatig naar het toilet moeten (hierbij kan diarree ontstaan). Drink nadien minstens één glas water om 18.30 uur én om 19.00 uur.

Om 20.00 uur neemt u de 4 Bisacodyltabletten met een glas water (niet kauwen).

Om 22.00 uur drinkt u 1/2 flesje (= 25 ml) Telebrix Gastro.