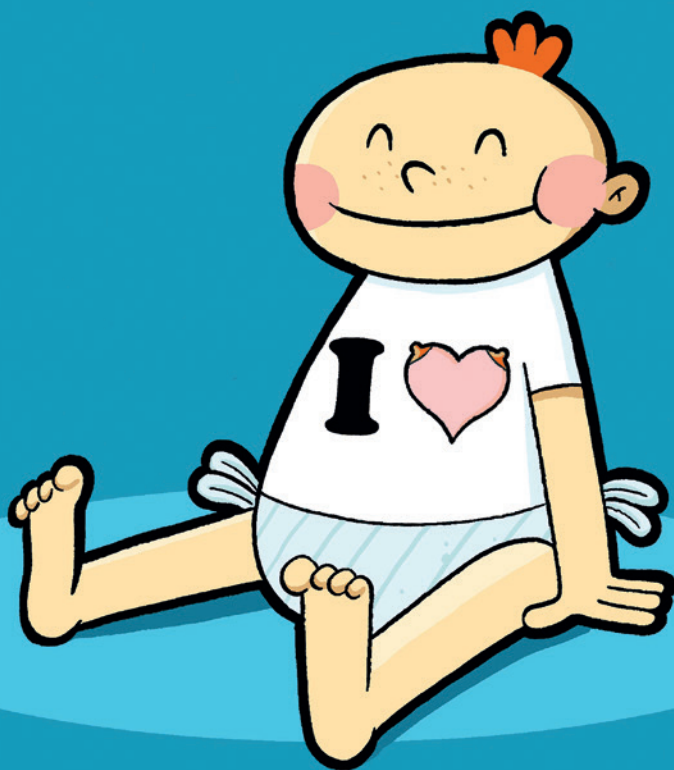


# BORSTVOEDING

in een babyvriendelijk ziekenhuis



# BORSTVOEDING

## in een babyvriendelijk ziekenhuis

### ► Voorwoord

---

Betrouwbare zorg betekent voor een babyvriendelijk ziekenhuis dat we een moedervriendelijk beleid hebben waarin beschreven staat hoe zwangere vrouwen en hun partner naar de bevalling toe begeleid worden. Dit met respect voor het natuurlijk verloop ervan vanuit de visie:

**‘De natuur als het kan,  
de techniek als het moet’**

Aanstaande ouders informeren we graag over de aspecten van dit beleid:

- U kunt kiezen wie u vergezelt tijdens uw verblijf op de verlosafdeling. Een extra vertrouwenspersoon naast de partner kan ervoor zorgen dat u zich constant psychologisch en lichamelijk ondersteund voelt, wat een positieve invloed kan hebben.
- U kunt tijdens de arbeid naar behoefte drinken en een lichte maaltijd gebruiken tenzij hiervoor een medische tegenindicatie bestaat.
- U wordt ondersteund om zoveel mogelijk natuurlijke middelen te gebruiken om de pijn te verlichten. De steun en begeleiding door de vroedvrouw, de continue aanwezigheid van de partner en/of een vertrouwenspersoon, zijn hierbij heel belangrijk. Daarnaast is ook relaxatie essentieel. Hiervoor worden allerlei middelen ter beschikking gesteld: zitbal, positioneringskussen, kersenpittenkussen, zachte muziek, huiselijke verloskamer met ontspannings- en bevallingsbad ... Vanzelfsprekend wordt, zoals steeds, uw keuze hierbij gerespecteerd.
- Tijdens de arbeid wordt u aangeemoedigd om rond te wandelen en in beweging te blijven omdat dit het geboorteproces bevordert.

- Invasieve technieken zoals het kunstmatig breken van de vliezen, het versnellen of het op gang brengen van de arbeid, keizersnede ... worden vermeden tenzij daar een medische reden voor is, die aan u verduidelijkt wordt.



## ▶ **Borstvoeding**

---

Betrouwbare zorg betekent voor een babyvriendelijk ziekenhuis dat ...

- het een **beleid** heeft over **zuigelingenvoeding** volgens de **internationale borstvoedingsrichtlijnen** dat gekend is bij alle medewerkers van de diensten moeder- en kindzorg.
- de **medewerkers opgeleid worden** om dit beleid uit te voeren.
- **aanstaande ouders** in het ziekenhuis **informatie** krijgen over de voordelen en de praktijk van borstvoeding geven.
- moeder en kind onmiddellijk na de geboorte, gedurende minimum een uur, kunnen genieten van **huid-op-huid contact** en dat ze **geholpen** worden bij hun eerste borstvoeding.
- moeders geleerd worden hoe ze hun **baby kunnen aanleggen** en hoe ze hun melkproductie in stand kunnen houden wanneer ze van hun baby gescheiden worden.
- pasgeborenen **geen andere voeding**

krijgen dan borstvoeding, tenzij om medische reden.

- moeder en kind **dag en nacht bij elkaar** op de kamer blijven.
- er gestreefd wordt naar **borstvoeding op verzoek van de baby**.
- er aan pasgeborenen die borstvoeding krijgen **geen (fop)speen** gegeven wordt.
- moeders bij ontslag uit het ziekenhuis verwezen worden naar **borstvoedingsbegeleidingsgroepen**.

In AZ Sint-Lucas wordt er, in naleving van wettelijke bepalingen en een internationale gedragscode, geen reclame gemaakt voor vervangingsmiddelen voor moedermelk.



## ▶ Beleid over zuigelingenvoeding

Ons ziekenhuis heeft een beleid over zuigelingenvoeding volgens de internationale borstvoedingsrichtlijnen dat gekend is bij alle medewerkers van de diensten moeder- en kindzorg.

Het beleid is gebaseerd op de tien vuistregels van de wereldgezondheidsorganisatie en UNICEF voor het welslagen van borstvoeding. Het promoot borstvoeding als de beste start voor een optimale gezondheid.

Het beleid staat garant voor steun aan alle moeders, borstvoedende en niet-borstvoedende, en beschermt borstvoedende moeders tegen iedere vorm van promotie over kunstvoeding.

Iedere arts en medewerker kent dit beleid en geeft gelijklopend advies. We kunnen aanvullend praktische tips ter ondersteuning geven.

## ▶ Opgeleide medewerkers

De medewerkers van de diensten moeder- en kindzorg worden opgeleid om het borstvoedingsbeleid uit te voeren. Alle artsen en medewerkers hebben de nodige opleiding gekregen en kennen de afspraken.

## ▶ Informereren

U krijgt van ons informatie over de voordelen en de praktijk van borstvoeding geven. Om zoveel mogelijk mensen te bereiken worden er infosessies georganiseerd, prenatale consultaties door een vroedvrouw en hebben we onze brochure 'ABC van de borstvoeding'.

Belangrijke onderwerpen hierbij zijn:

- Uitsluitend borstvoeding: het beste voor u en uw kind de eerste 6 maanden.
- Moedermelk: antistoffen en andere stoffen beschermen uw baby!
- Huid-op-huid: uw baby sneller goed

aan de borst, warm en rustig ...

- Dag en nacht samen: frequenter aanleggen = meer melk!

## ▶ Huid-op-huidcontact

Onmiddellijk na de geboorte kunt u gedurende minimum een uur genieten van huid-op-huidcontact met uw baby. U wordt geholpen bij de eerste borstvoeding.

Huid-op-huid op de buik van de moeder komt ten goede aan de band tussen moeder en kind en helpt uw baby aanpassen aan het leven buiten de baarmoeder. Wanneer dit door omstandigheden niet lukt, is huid-op-huid op de buik van de partner een volwaardig alternatief!

Wij zorgen ervoor dat de eerste kennismaking en borstvoeding rustig en in alle intimiteit kan verlopen. Sommige baby's zullen onmiddellijk drinken, anderen wat later. We helpen u graag waar nodig.



## ▶ Leren aanleggen

Wij leren u hoe u uw baby kunt aanleggen en hoe u uw melkproductie in stand kunt houden wanneer u van uw baby gescheiden wordt.

Na de geboorte krijgt u de nodige uitleg en hulp bij het aanleggen, met aandacht voor de manier waarop u kunt nagaan of uw baby correct aan de borst ligt en zuigt. Gedurende de eerste dagen wordt u ook geleerd hoe u met de hand moedermelk kunt kolven.

Indien uw baby opgenomen wordt op een gespecialiseerde dienst (neonatologie, kinderafdeling ...) of indien gewenst krijgt u uitleg over het machinaal kolven, bewaren en het transporteren van moedermelk. Er zijn steeds elektrische afkolfapparaten beschikbaar voor individueel gebruik.

## ▶ Enkel borstvoeding

Pasgeborenen krijgen geen andere voeding dan borstvoeding, tenzij om medische reden.

Uitsluitend borstvoeding gedurende de eerste zes levensmaanden biedt gezondheidsvoordeel voor moeder (verminderde kans op bepaalde vormen van kanker ...) en kind (preventie van infecties van de bovenste luchtwegen en het maag-darmstelsel, allergieën, suikerziekte ...).

Bijvoeding kan aanleiding geven tot het moeilijker op gang komen van de borstvoeding en het vroegtijdig afbouwen van de melkproductie.



## ▶ 24/24 samen

Uw kind blijft dag en nacht bij u op de kamer; zo leert u de hongersignalen van uw baby het best herkennen. Hierdoor wordt borstvoeding op verzoek van de baby bevorderd.

Twee tot drie dagen na de bevalling is de kans groot dat u het lastig krijgt en dat vooral de nachten moeilijk zijn. Dit is normaal en heeft te maken met hormonen en de toegenomen vraag naar moedermelk bij uw baby. Als u vanaf het begin op verzoek voedt, zal het melkaanbod samengaan met de vraag van uw kind.

## ▶ Borstvoeding op verzoek van uw baby

Een gezonde pasgeboren baby mag aan de borst gelegd worden iedere keer dat hij dit zelf aangeeft. Verwacht niet al te vlug regelmaat in zijn vraag naar voeding. Deze kan van dag tot dag wijzigen.

Wakker worden, likken, bewegingen van de ledematen, hand naar de mond brengen ... zijn vroege hongersignalen. Wacht niet om borstvoeding te geven tot uw baby weent. Wenen is een laat hongersignaal en kan een beginnende borstvoeding bemoeilijken.

Respecteer de slaapmomenten van uw baby. Enkel bij luie baby's kan het soms nodig zijn ze te wekken. Doe dit steeds in overleg met een zorgverlener, die u zal aanleren hoe u uw baby kunt stimuleren om alert te worden bij de voeding.



Wanneer uw baby onverzadigd blijft na de borstvoeding is observatie van de aanleg- en zuigtechniek door een zorgverlener zeker noodzakelijk.

### ▶ **Geen (fop)speen**

---

Er wordt aan pasgeborenen die borstvoeding krijgen geen speen of fopspeen gegeven. We raden het gebruik van (fop)spenen af omdat de zuigtechniek aan een (fop)speen anders is dan aan de borst en zuigverwarring kan de borstvoeding negatief beïnvloeden. Daarnaast kan het gebruik van een fopspeentje het afstemmen van vraag en aanbod verstoren.

Er zijn alternatieven waarbij de drinktechniek minder nadeel zal ondervinden, bv. een lepeltje of spuitje. Geen nood, er staat altijd iemand klaar om u die technieken te helpen onder de knie te krijgen.

### ▶ **Borstvoedingsbegeleidingsgroepen**

---

Moeders worden bij ontslag uit het ziekenhuis verwezen naar borstvoedingsbegeleidingsgroepen. U krijgt van ons een overzicht van alle thuiszorgdiensten met de vermelding bij wie u voor wat terecht kunt. Voor een overzicht van de borstvoedingsorganisaties verwijzen we graag naar de brochure van Kind en Gezin: 'Borstvoeding, de ideale start'.

## Contact

---

### Dienst materniteit

#### Straat 3

T 09 224 51 03

*Deze brochure werd ontwikkeld voor het gebruik binnen het AZ Sint-Lucas Gent. Alle rechten voorbehouden. Niets uit deze uitgave mag worden veelevoudigd, opgeslagen in een geautomatiseerd gegevensbestand of openbaar gemaakt worden zonder voorafgaande schriftelijke toestemming van het ziekenhuis. Deze informatiefolder werd met de grootste zorg opgemaakt, de inhoud ervan is echter algemeen en indicatief. De folder omvat niet alle medische aspecten. Indien er vergissingen, tekortkomingen of onvolledigheden in staan dan zijn het AZ Sint-Lucas, het personeel en de artsen hiervoor niet aansprakelijk.*



#### vzw AZ Sint-Lucas & Volkskliniek

Campus Sint-Lucas  
Groenebriel 1  
9000 Gent

Campus Volkskliniek  
Tichelrei 1  
9000 Gent

T 09 224 61 11  
E [info@azstlucas.be](mailto:info@azstlucas.be)

14.992  
Laatste update: okt. 2019