



# Angiografie

# Angiografie

Afspraak op: \_\_\_\_/\_\_\_\_/\_\_\_\_

Consultatie op: \_\_\_\_/\_\_\_\_/\_\_\_\_

Aard onderzoek: \_\_\_\_\_

Nuchter vanaf: \_\_\_\_\_

Aanmelden op: \_\_\_\_\_

Straat 60, opnamedienst: \_\_\_\_\_ uur

## Wat is een angiografie?

Een angiografie is een röntgenonderzoek waarbij we de bloedvaten zichtbaar maken via een katheter en het toedienen van contrastvloeistof. Het volledige onderzoek duurt ongeveer één uur. Voor een angiografie plannen we altijd een dagopname.

## Waarop moet u letten voor het angiografieonderzoek?

Meld bij de afspraak als er sprake is van:

- Zwangerschap
- Contrastallergie
- Medicatiegebruik
- Nierfunctiestoornis
- Diabetes
- Schildklierziektes
- Ziekte van Khaler en mastocytose (mestcelziekte)



## Vorbereitung thuis

We verwachten u de dag van het onderzoek 's ochtends nuchter in het ziekenhuis. U moet nuchter blijven vanaf middernacht (niets meer eten of drinken).

's Morgens mag u wel zoals gewoonlijk uw huidige medicatie innemen met een slokje water. Neemt u bloedverdunners, meld dit dan aan uw arts. In sommige gevallen vragen we om een aantal dagen te stoppen met het innemen van deze bloedverdunners of passen we de dosis aan.

### Wat brengt u mee?

- Uw identiteitskaart.
- De documenten die u van uw arts kreeg tijdens uw laatste consult.
- Verslag/beelden van onderzoeken die niet in AZ Sint-Lucas uitgevoerd werden.
- De medicatiezak met daarin uw medicatielijst en uw huidige medicatie in de originele verpakking.

## Vorbereitung op de afdeling

Meld u aan in het ziekenhuis op straat 60 (opnamebalie) op het afgesproken uur. Daarna wordt u opgenomen op het dagziekenhuis of een verpleegafdeling.

Op de afdeling helpt de verpleegkundige u bij de voorbereiding van het onderzoek. We nemen graag de tijd om uw vragen te beantwoorden. Om te vermijden dat de gekleurde ontsmettingsstof uw nachtjapon of pyjama bevuilt, krijgt u een operatiehemd van het ziekenhuis. Als er nog geen bloedonderzoek uitgevoerd werd, gebeurt dit tijdens de voorbereiding op de afdeling. De verpleegkundige controleert ook uw temperatuur, polsslag, bloeddruk, lengte en gewicht.

Voor een angiografie brengt de arts een katheter in via de lies. Trek daarom ook uw ondergoed uit. Gelieve uw kunstgebit, ringen, andere juwelen en bril achter te laten in de daarvoor voorziene locker voor u naar het hart- en vaatcentrum vertrekt.

Het is belangrijk om het onderzoek te starten met een lege blaas. Opgelet, in het hart- en vaatcentrum is het niet meer mogelijk om naar het toilet te gaan, dus voorziet u in uw bed naar het hart- en vaatcentrum.

## Verloop van het onderzoek

### In het hart-en vaatcentrum

De verpleegkundige van het hart- en vaatcentrum plaatst een infuus in uw onderarm. We brengen u de zaal binnen en u neemt plaats op de onderzoekstafel.

We scheren en ontsmetten de liesplooï en bedekken u volledig met steriele doeken. De prikplaats (en de omgeving rondom) wordt plaatselijk verdoofd. Dat kan licht prikkend aanvoelen maar is niet pijnlijk.

In de liesplooï prikken we de slagader aan, waarna de interventionele radioloog via die slagader een buisje (katheter) opschuift. Hij volgt het verloop van de katheter op een beeldscherm. Om duidelijke opnames te kunnen maken, spuit de arts een kleurstof (contrastvloeistof) in via de katheter. U ervaart hierbij een warmtegevoel maar dat verdwijnt snel.

Om goede beelden te kunnen maken, vraagt de arts u om niet te bewegen en indien nodig diep in te ademen, de adem even vast te houden en weer uit te ademen. Dat wordt enkele malen herhaald waarbij we de onderzoekstafel en röntgenbuis in verschillende posities brengen om de bloedvaten in beeld te brengen.

Na het maken van de foto's verwijderen we de katheter weer en drukken we de aanprikplaats ongeveer 15 minuten dicht. Tot slot krijgt u nog een drukverband in de lies en mag u terug in bed.

### Terug op de verpleegafdeling

We brengen u met uw bed terug naar uw kamer. De verpleegkundige op de afdeling kijkt regelmatig uw polsslag en bloeddruk na, en controleert ook de prikplaats in de lies op eventuele nabloeding.

U houdt ten minste 4 uur bedrust (niet opstaan, maar plat blijven liggen in bed) en let erop uw rechterbeen niet te plooiën wat al bemoeilijkt wordt door het drukverband. Let erop uw buikspieren niet aan te spannen (niet overdreven hoesten of niezen).

U mag na het onderzoek eten en drinken. Drink voldoende water om de contrastvloeistof sneller en gemakkelijker uit uw lichaam te verwijderen.

De arts bespreekt samen met u het resultaat van het onderzoek. Hij geeft u uitleg en bespreekt indien nodig de gepaste behandeling. Stel hem gerust alle vragen waar u een antwoord op wenst.

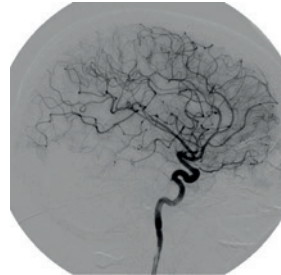
## Ontslag

Nadat de interventionele radioloog op de kamer langs is geweest, mag u naar huis. Hou daarbij rekening met het volgende:

- Zorg ervoor dat iemand u naar huis kan brengen, want u mag niet zelf met de wagen rijden.
- Hou het drukverband ter plaatse tot 12 uur na uw ontslag uit het ziekenhuis. De prikplaats mag daarna met een kleefpleister afgedekt worden.
- Doe de eerste 24 uur na het onderzoek geen sport of zware arbeid. Dat betekent dat u zo weinig mogelijk trappen op en af gaat en dat u zich niet bukt.
- Probeer zo weinig mogelijk te heffen en tillen.

## Het resultaat

De arts–radioloog verwerkt en interpreteert de RX-foto's en maakt een definitief verslag van het onderzoek. Dat sturen we zo snel mogelijk naar de aanvragende arts op. Deze arts zal de resultaten met u bespreken.



## Bijwerkingen

Bij een onderzoek met jodiumcontrastmiddel kunt u tijdelijk last hebben van:

- Niezen
- Papels (kleine rode puistjes)
- Jeuk
- Benauwdheid
- Zwelling van de keel, ogen en lippen

**Bij deze symptomen moet u ons onmiddellijk verwittigen.**

Bij bekende allergische voorgeschiedenis voeren we een angiografie enkel onder strikte voorwaarden uit en onderdrukken we met behulp van vooraf gegeven medicatie de bijwerkingen.

De dienst hart- en vaatcentrum wenst u een spoedig herstel toe.



## Contact

### Hart- en vaatcentrum

Interventionele radiologie

T 09 224 66 84

### Dienst spoedgevallen

T 09 224 55 50

artikel 5.556 | Laatste update: juni 2021

Deze brochure werd ontwikkeld voor gebruik binnen AZ Sint-Lucas Gent. Alle rechten voorbehouden. Niets uit deze uitgave mag worden verveelvoudigd, opgeslagen in een geautomatiseerd gegevensbestand of openbaar gemaakt zonder voorafgaande schriftelijke toestemming van het ziekenhuis. Deze informatiebrochure werd met de grootste zorg opgesteld, maar de inhoud is algemeen en indicatief. Deze brochure omvat niet alle medische aspecten. Als er vergissingen, tekortkomingen of onvolledigheden in staan, zijn AZ Sint-Lucas, het personeel en de artsen hiervoor niet aansprakelijk.