

# Lang EEG

bij kinderen

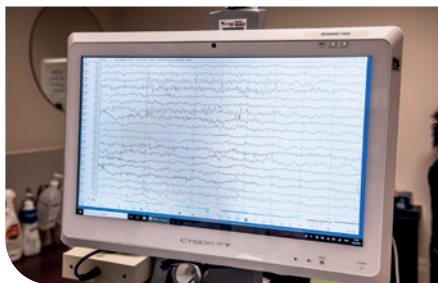


# Lang EEG

## bij kinderen

Wanneer de kinderneuroloog uit het standaard EEG onvoldoende informatie kan halen, maar toch vermoedt dat er van epilepsie sprake kan zijn, kan een langer EEG gevraagd worden.

We bespreken vooraf met u hoe lang de opname zal duren.



## Vorbereitung

- Voor een goed verloop van het onderzoek is het belangrijk dat het **haar los, proper en droog** is. Gebruik ook **geen gel of olie**, dit zorgt voor storingen tijdens de opname.
- **Oorbellen** worden best uitgedaan voor het onderzoek.
- Het aanbrengen van de elektrodes duurt ongeveer een half uur. Kinderen mogen gerust een **speeltje of boek** meebrengen of een filmpje kijken ondertussen.
- Na het onderzoek zullen de haren wat in de war zijn, sommige mensen vinden het daarom leuk een **kam** mee te hebben.
- Breng voor de inschrijving het **ID-bewijs van uw kind** mee.
- Het is belangrijk dat wij weten **welke medicatie uw kind inneemt**. Noteer op een briefje de naam, dosis en frequentie.

## Praktische afspraken

Tijdens het onderzoek mag er één begeleider bij het kind blijven. Broertjes en zusjes kunnen niet meekomen.

Als u niet kunt komen, verwittig dan tijdig (minstens 24u op voorhand). Anders kunnen kosten aangerekend worden.

## De dag van de afspraak

### Inschrijven

- Zorg dat u ruim op tijd in het ziekenhuis aanwezig bent, uw kind moet eerst ingeschreven worden.
- De inschrijving gebeurt aan de kiosk in straat 60. Kies voor '**opname**' (kinderziekten). Indien u hiervoor hulp nodig heeft, kunt u dit vragen aan de medewerkers die daar voor u klaarstaan. Vermeld ook hier steeds dat het gaat om een **onderzoek op de kinderafdeling**.
- U ontvangt stickers en kunt daarna doorgaan naar **straat 63** (kinderafdeling).
- Meld u aan aan de balie van de kinderafdeling. Een verpleegkundige zal u naar uw kamer begeleiden.

## Verloop van het EEG

- De duur van het onderzoek wordt bepaald door de arts in overleg met de ouders en de patiënt.



- Voor de start van het onderzoek zal de verpleegkundige uw kind **wegen en meten**. Is dit voor uw kind te ingrijpend, dan mag u dit ook thuis doen en ons doorgeven.



- Bij sommige kinderen meten we ook de **bloeddruk**.



- Bij een lang EEG maken we gebruik van een **netje** dat onder de kin wordt vastge- maakt met een strik.

- Vervolgens reinigen we de hoofdhuid met een wattenstaafje met een **reinigende gel** op de plaatsen waar we elektrodes (metalen dopjes) zullen aanbrengen. Dit voelt koud aan.
- Nadien wordt aan elke elektrode een **contactgel** aangebracht waarna de elektrode tussen het netje en de hoofdhuid wordt geplaatst.
- De arts of verpleegkundige zal nu de muts aansluiten aan het EEG-toestel en **controleren of de contacten goed zijn**.
- In sommige gevallen zal aan uw kind gevraagd worden bepaalde opdrachten uit te voeren (zoals sluiten van de ogen, zuchten ...).
- Tijdens het EEG wordt ook een video-opname gemaakt van uw kind om afwijkende hersenactiviteit beter te kunnen interpreteren en een eventuele aanval te kunnen registreren.



## Na het EEG

- Het netje wordt losgemaakt en de gel op het hoofd wordt grotendeels verwijderd met een papieren handdoekje. Het is niet mogelijk alle **gel te verwijderen**. Deze kan makkelijk afgespoeld worden met lauw water. Achteraf thuis even onder de douche of in bad gaan is dus wel aangeraden.

U hoeft na dit onderzoek niet op de arts te wachten, het **resultaat** wordt u meegedeeld tijdens een consultatie bij de kinderneuroloog op een ander moment.

# Notities

---

---

---

---

---

---

---

---

---

---

---

---

---

---

---

---

## Contact

Hebt u nog vragen, dan kunt u steeds contact met ons opnemen:

### Secretariaat kinderziekten

T 09 224 54 13

Laatste update: augustus 2022

Deze brochure werd ontwikkeld voor gebruik binnen AZ Sint-Lucas Gent. Alle rechten voorbehouden. Niets uit deze uitgave mag worden veeveelvoudigd, opgeslagen in een geautomatiseerd gegevensbestand of openbaar gemaakt zonder voorafgaande schriftelijke toestemming van het ziekenhuis. Deze informatiebrochure werd met de grootste zorg opge maakt, maar de inhoud is algemeen en indicatief. Deze brochure omvat niet alle medische aspecten. Als er vergissingen, tekortkomingen of onvolledigheden in staan, zijn AZ Sint-Lucas, het personeel en de artsen hiervoor niet aansprakelijk.