

An anatomical illustration of a human torso from the chest to the waist, rendered in a translucent blue color. The internal organs are visible, including the stomach, liver, and small intestine. The large intestine (colon) is highlighted in a bright orange color, showing its characteristic sac-like structure and loops. A red rounded rectangle is overlaid on the upper part of the torso, containing white text. The background features orange and yellow geometric shapes in the top corners.

Coloscopie

met Moviprep[®]
zonder narcose

Coloscopie

met Moviprep® zonder narcose

Datum van het onderzoek:

.....

Uur van het onderzoek:

De dag voor het onderzoek contacteren we u tussen 12 en 18 uur om het juiste uur van opname mee te delen. Als u om 18 uur nog geen telefoon hebt ontvangen, neem dan zelf contact op met ons via het telefoonnummer 09 224 51 25.

Arts die het onderzoek uitvoert:

.....

Lees deze brochure aandachtig voor u de coloscopie ondergaat. Als u daarna nog vragen hebt of u bent vergeten om ons belangrijke informatie door te geven, neem dan contact op: T 09 224 64 81

Wat is een coloscopie?

Een coloscopie is een onderzoek van de dikke darm. In sommige gevallen wordt het uiteinde van de dunne darm ook bekeken. Dat gebeurt met een endoscoop, een soepel en stuurbaar buisje voorzien van een camera. Die wordt via de anus ingebracht en voorzichtig over het verloop van de darm opgeschoven. Tijdens het onderzoek wordt lucht of CO₂ ingeblazen om de zichtbaarheid te verhogen en de darmwand glad te strijken. De arts krijgt op die manier een goed beeld van de binnenzijde van de darm. Na ieder onderzoek wordt de endoscoop zorgvuldig gereinigd en ontsmet volgens de geldende reglementeringen.

Doel van het onderzoek

De arts inspecteert de binnenzijde van de darm zorgvuldig. Op die manier kan hij zweertjes, ontsteking, divertikels (uitstulpingen op de darm), poliepen, vernauwingen, gezwellen ... opsporen. Eventueel neemt hij ook kleine stukjes weefsel (biopten) voor microscopisch onderzoek. Er kunnen ook poliepen worden weggenomen, vernauwingen verbreed en bloedingen gestelpt.

Risico's van het onderzoek

We beschikken over een ervaren team van artsen, verpleegkundigen en logistiek personeel en we zijn uitgerust met moderne infrastructuur. Elke medische handeling, zelfs uitgevoerd in optimale omstandigheden, houdt potentiële risico's in.

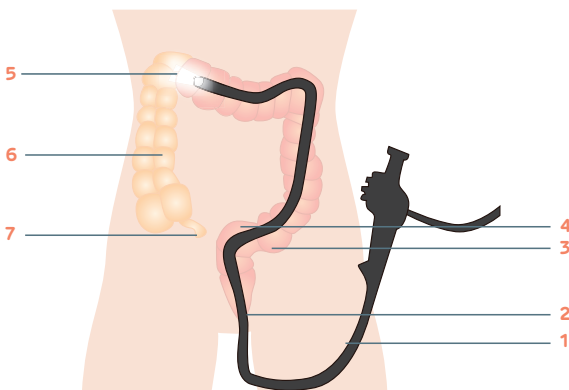
In het geval van een coloscopie zijn complicaties zeldzaam. Verwikkelingen zijn meestal tijdens het onderzoek al zichtbaar. Zo kan er een scheurtje (perforatie) in de darmwand optreden of een bloeding na het verwijderen van een poliep. In sommige gevallen kan dit al tijdens het verloop van de coloscopie worden opgelost, in zeldzame gevallen is een operatie nodig.

Om de darmwand beter zichtbaar te maken, wordt lucht ingeblazen wat na het onderzoek voor krampen en winderigheid kan zorgen.

Tijdens het onderzoek kunt u eventueel pijnstilling krijgen met 2 producten (Dormicum® en Rapifen®).

Complicaties kunnen soms ook pas zichtbaar worden wanneer u thuis bent. De voornaamste symptomen zijn buikpijn, een grote hoeveelheid rood bloedverlies in de stoelgang of koorts.

Wanneer u een of meerdere van deze symptomen herkent, contacteer dan onmiddellijk uw arts of het ziekenhuis.



COLOSCOPIE

1. Flexibele slang (endoscoop)
2. Anus
3. Sigmoid
4. Endeldarm
5. Licht
6. Dikke darm
7. Blinde darm

Vorbereiding van het onderzoek

Voor we het onderzoek kunnen uitvoeren, moet de stoelgang uit de dikke darm verwijderd worden. Hoe beter de darm gereinigd is, hoe beter het onderzoek verloopt. Het is dus heel belangrijk dat de voorbereiding zorgvuldig gebeurt. Het product om de darmen te reinigen (Moviprep®) kunt u in de apotheek halen zonder voorschrift.

Vanaf 2 dagen voor het onderzoek:

Vermijd vezel- en pitrijk voedsel zoals groenten, fruit, fruitsap met pulp, volle graanproducten, granenbroden en ande-

re vezelrijke zaken. Een restenarm dieet zorgt ervoor dat er geen onverteerbare voedingsstoffen in de dikke darm terecht komen.

De dag voor het onderzoek

's Middags eet u de laatste vezelarme warme maaltijd. Rond 17 uur kunt u nog een lichte of vloeibare maaltijd eten (pudding, yoghurt, bouillon ...).

Maak nadien de oplossing voor de darmspoeling klaar. Los het eerste zakje Moviprep® (A en B) op in 1 liter fris water en meng goed. Wacht na het mengen nog een vijftal minuten. Drink de oplossing in 1 uur

	niet toegelaten	wel toegelaten
Granen	Volkoren brood en granen, muesli, volle graanproducten	Wit brood, witte rijst, pasta of griesmeel
Vlees en vis		Gekookte ham, kippenwit, mager (runds)vlees, mals en goed gebakken vlees, hard of zacht gekookte eieren, niet-gepaneerde vis
Aardappelen	Aardappelen met schil	Zelfgemaakte verse puree, aardappelen zonder schil
Groenten en fruit	Zoveel mogelijk vermijden	Fruitsap zonder pulp, fruitcompote, groentebouillon, appelsap
Zuivelproducten	Yoghurt met stukjes fruit	
Suikers	Confituur met pitjes	Suiker, honing

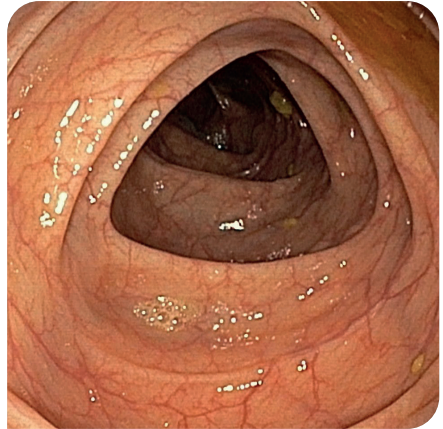
tijd op, gevolgd door 1 liter plat water op maximum 1 uur tijd.

De dag van het onderzoek

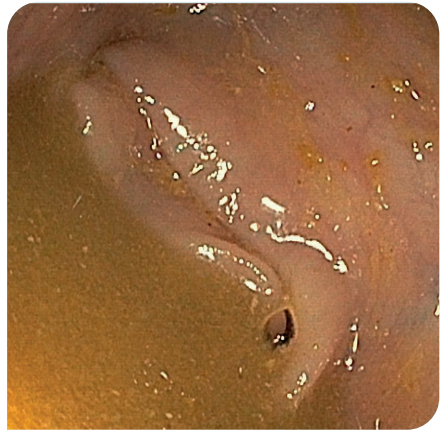
Los het tweede zakje Moviprep® (A én B) op in 1 liter fris water en meng goed. Wacht na het mengen nog 5 minuten. Drink de oplossing in 1 uur tijd op, gevolgd door nog eens 1 liter plat water op maximum 1 uur tijd. Nadien moet uw ontlasting volledig helder zijn. Als dat niet zo is, drink dan nog heldere vloeistof bij.

Drie uur voor het onderzoek mag u niets meer drinken.

Meld u 45 minuten voor het afgesproken uur aan bij de opnamebalie in straat 60. Daar maken we de administratieve formaliteiten in orde. Daarna mag u zich aanmelden aan het onthaal in straat 77 (dagziekenhuis maag-, darm- en leverziekten). De verpleegkundige van de afdeling helpt u verder met de voorbereiding voor het onderzoek.



Goed gereinigde darm



Slecht gereinigde darm



Verloop van het onderzoek

De verpleegkundige brengt u naar uw kamer. U krijgt een onderzoekshemd en wordt naar de onderzoeksruimte gebracht. We brengen een saturatiemeter aan op uw vinger om de hoeveelheid zuurstof in uw bloed te meten en om uw hartslag te volgen. We kunnen een infuus plaatsen om pijnstillende medicatie te kunnen toedienen.

De duur van het onderzoek kan variëren, maar schommelt meestal rond de 30 minuten.

Na het onderzoek

De arts geeft u de resultaten van het onderzoek. De verpleegkundigen laten u weten wanneer u terug naar huis kunt. Omdat er pijnstillende medicatie werd toegediend, **mag u dezelfde dag geen voertuig besturen of activiteiten uitvoeren waarbij grote concentratie nodig is.**

Als u thuiskomt, kunt u een gewone maaltijd eten. De dag na het onderzoek kunt u uw normale activiteiten hervatten.

Wat brengt u mee?

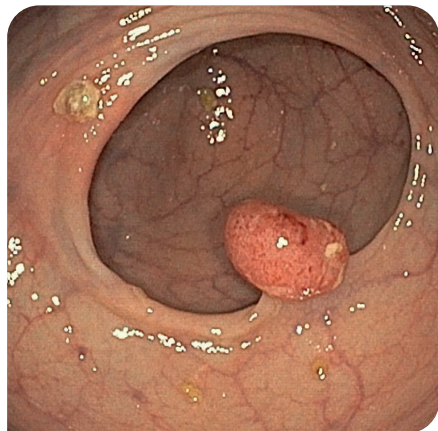
- Identiteitskaart
- Lijst van alle medicatie die u inneemt

Geld en juwelen laat u best thuis. Make-up, nagellak en piercings verwijdert u ook thuis.

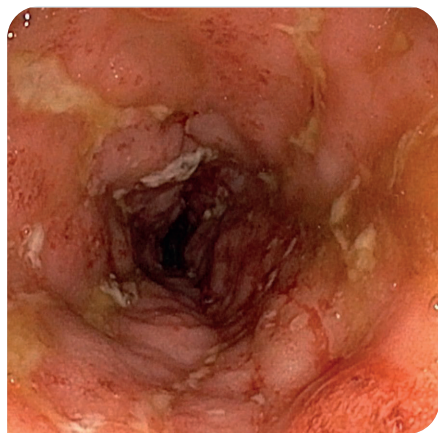
Geneesmiddelengebruik en andere medische gegevens

Verwittig uw arts minstens één week voor het onderzoek bij:

- Zwangerschap
- Gekende allergie
- Aanwezigheid van een kunsthartklep
- Bloedstollingsproblemen
- Het gebruik van bloedverdunners (zoals Cardioaspirine®, Asaflow®, Marevan®, Sintrom®, Marcoumar®, Plavix®, Brilique®, Ticlid®, Pradaxa®, Xarelto®, Eliquis®, Fragmin®, Clexane®, Fraxiparine®, Fraxodi®, Innohep® ...)



Darmpoliep



Ontstoken dikke darm



Bekijk ook ons filmpje over de voorbereiding op een coloscopie

Contact

Maag-, darm- en leverziekten

Straat 98

T 09 224 64 80 of 09 224 64 81

E secretariaat.gastroSL@azstlucas.be

Artsen

dr. Ercan Cesmeli

dr. Laura Coremans

dr. Frederik de Clerck

dr. Denis Marichal

dr. Walter Pauwels

prof. dr. Harald Peeters

dr. Sofie Rogge

dr. Beatrijs Strubbe

dr. Johan Van Ongeval

dr. Bruno Waked

artikel 21.520 | Laatste update: oktober 2023

Deze brochure werd ontwikkeld voor gebruik binnen AZ Sint-Lucas Gent. Alle rechten voorbehouden. Niets uit deze uitgave mag worden veeleelvoudigd, opgeslagen in een geautomatiseerd gegevensbestand of openbaar gemaakt zonder voorafgaande schriftelijke toestemming van het ziekenhuis. Deze informatiebrochure werd met de grootste zorg opge maakt, maar de inhoud is algemeen en indicatief. Deze brochure omvat niet alle medische aspecten. Als er vergissingen, tekortkomingen of onvolledigheden in staan, zijn AZ Sint-Lucas, het personeel en de artsen hiervoor niet aansprakelijk.